

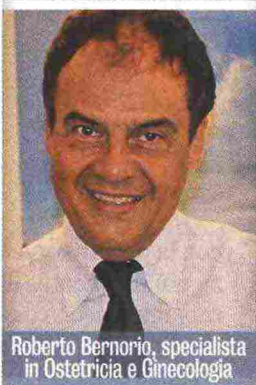
IL SESSO VISTO DALLE DONNE

di Manuela Porta

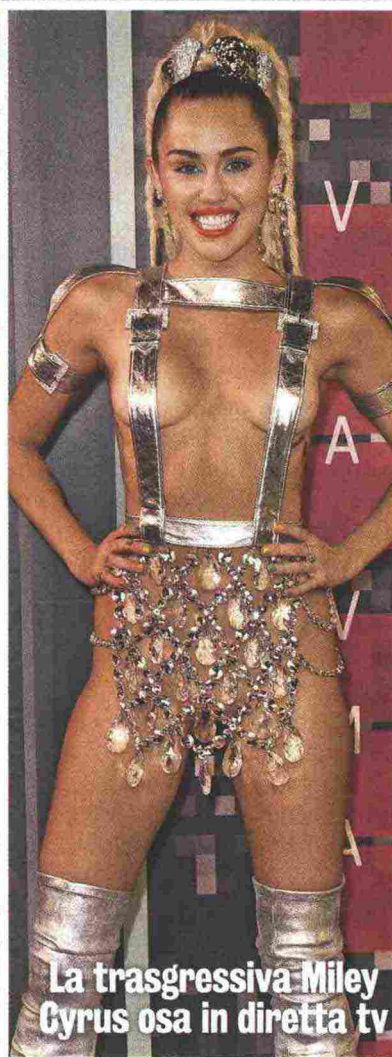


Inchiesta

Oggi a letto non è più solo lui a condurre il gioco. **Lei è molto più intraprendente e sicura di sé tra le lenzuola ed è padrona del proprio piacere che raggiunge da sola o col partner, come dimostra una recente indagine sull'eros femminile. Un cambiamento che a volte può spaventare l'uomo. Ecco, con l'aiuto del sessuologo, che cosa fa davvero perdere la testa alle donne per le quali l'appagamento totale implica anche desiderio, corteggiamento ed emozioni**



Roberto Bernorio, specialista in Ostetricia e Ginecologia



La trasgressiva Miley Cyrus osa in diretta tv

al 1964) testimonia profondi cambiamenti sociali, in particolare negli ultimi cinquant'anni, che hanno riconosciuto il diritto di una sessualità femminile anche autonoma. **Iniziamo un viaggio attraverso il piacere femminile con l'aiuto di Roberto Bernorio**, specialista in Ostetricia e Ginecologia, psicoterapeuta, sessuologo clinico, autore insieme con Milena Passigato di *Il piacere al femminile* (Franco Angeli Editore, 16 €).

L'intraprendenza femminile

Ai nostri giorni la donna, anche grazie all'utilizzo della contraccezione, è libera di godere appieno della propria sessualità. **L'uomo, dal canto suo, è contento di avere una donna più intraprendente, ma è anche allarmato** da questa nuova figura perché

abituato a condurre il gioco. I dati presentati dagli autori nel libro, frutto della ricerca Erosfem condotta dall'Associazione italiana sessuologia psicologia applicata (Aispa) su oltre 1.200 donne italiane dai 18 ai 50 anni attraverso un questionario anonimo, dimostrano che, vinti i blocchi morali, la nuova figura femminile ha provato varie esperienze e si concede molto la sperimentazione. Anche a letto, allora, la donna si basta? Forse sì. La masturbazione, oggi molto praticata, è un sintomo di indipendenza acquisita: l'84% del campione dichiara di essersi masturbata almeno una volta nella vita, con un 80% prima dei 20 anni e un raggiungimento del piacere in meno di cinque minuti per il 53,1%. E se l'88,3% raggiunge il piacere con una stimolazione autonoma >>>

il **94%**
delle donne
non raggiunge l'orgasmo
con la penetrazione

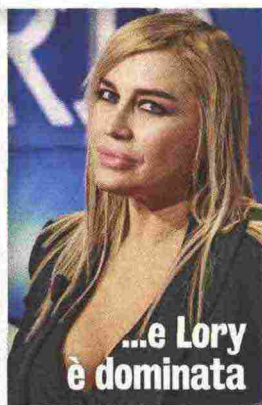
(Ricerca Erosfem)



A letto Halle comanda...



Sesso e amore in "Sex & the City"



...e Lory è dominata

PREFERENZE Sopra, le protagoniste di "Sex and the City": da sin., Kristin Davis, 52, Sarah Jessica Parker, 51, Cynthia Nixon, 50, e Kim Cattrall, 60, che nei panni di Samantha intreccia numerose relazioni sessuali. A sin., Lory Del Santo, 58: tempo fa ha detto che a letto ama «essere dominata». Più a sin., Halle Berry, 50: «A letto comando io», ha detto in passato l'attrice.

sentimenti), pur restando individuale. Ciò che fa impazzire una donna, per esempio, potrebbe infastidire e inibirne un'altra. Ogni donna inoltre possiede il proprio punto G (area corporea dalla sensibilità diffusa), perché ogni donna è unica, con un livello percettivo diverso. A questo punto magico che solo pochi eletti sembrano aver trovato non si è ancora dato un corrispettivo anatomico, benché il 56,7% delle donne lo indichi come una zona localizzata sulla parete vaginale anteriore, più della metà abbia provato a stimolarlo e nel 58% dei casi ritenga di esserci riuscita. Organicamente sarebbe meglio definirlo un insieme di tessuti che, se stimolati in un certo modo, possono aprire la strada verso il piacere.

Cuore, piacere e fantasie

Il 62,1% contro il 7,3% delle donne italiane ritiene più importante il mondo degli affetti rispetto alle "misure" per poter provare piacere. Quanto all'immaginario erotico, che non sempre si vorrebbe accadesse nella realtà, rappresenta una centralina cerebrale capace di produrre lo stimolo sessuale e le fantasie sono più frequenti durante la masturbazione. **All'inizio di una storia le fantasie sono rivolte al nostro partner, mentre col passare del tempo riguardano nuove figure,** alcune addirittura immaginarie, ma il risultato finale è ugualmente appagante.

Manuela Porta

« clitoridea, la percentuale scende al 66,9% se viene eseguita dal partner.

La conoscenza del corpo

Conoscere bene il proprio corpo e accettarlo è un primo passo verso il raggiungimento del piacere, ma **le donne non hanno ancora una chiara idea della conformazione e funzione degli apparati coinvolti nell'attività sessuale anche se sono molto curiose di scoprirsi.** Importante è anche essere consapevoli della funzione delle varie zone del corpo coinvolte, come quella clitoridea, l'area del piacere per eccellenza, con una sensibilità più accentuata rispetto alla vagina. È quindi normale che il piacere si raggiunga più facilmente attraverso la stimolazione del clitoride che della vagina o di altre parti del corpo: in questo modo, infatti, una donna su due non raggiungerà il piacere. Questo deve rassicurare l'emisfero femminile perché la difficoltà di raggiungere l'orgasmo

con la penetrazione, che è l'esperienza più frequente (94% dei casi), non rappresenta una disfunzione, ma una variante di funzione. Inoltre esistono altre parti del corpo che la donna reputa sensibili per raggiungere l'appagamento fisico. Il ruolo del seno, per esempio, ha una considerevole importanza per un buon 50%, ma spesso l'uomo ne resta ignaro.

Il misterioso punto G

La soglia orgasmica, pur essendo determinata geneticamente in ogni singola donna, è legata anche a situazioni ambientali ed emozionali. In uno stato di tranquillità e sintonia col partner il raggiungimento dell'orgasmo è più immediato, mentre in caso di stress, insicurezza ed emozioni negative la soglia si alza. **Vero è che il totale appagamento sessuale si realizza attraverso un'integrazione tra piano fisico, emotivo e relazionale** (l'orgasmo femminile implica desiderio, corteggiamento e